



**Подготовка к выборам в единый день
голосования 10.09.2017 г. и вопросы
участия КПРФ в президентских
выборах**

**С.П.Обухов, член Президиума, секретарь ЦК
КПРФ, доктор полит. наук**

РАЗДАТОЧНЫЙ МАТЕРИАЛ ОТДЕЛА ПО ИНФОРМАЦИОННО-АНАЛИТИЧЕСКОЙ РАБОТЕ И ПРОВЕДЕНИЮ ВЫБОРНЫХ КАМПАНИЙ

ДУМСКИЕ ПАРТИИ



ИТОГИ 2016

МОСКВА
2017

РАЗДАТОЧНЫЙ МАТЕРИАЛ ОТДЕЛА ПО ИНФОРМАЦИОННО-АНАЛИТИЧЕСКОЙ РАБОТЕ И ПРОВЕДЕНИЮ ВЫБОРНЫХ КАМПАНИЙ

ДУМСКИЕ ПАРТИИ




ИТОГИ 2016

МОСКВА
2017

ВЕСТНИК ОРГАНИЗАЦИОННО-ПАРТИЙНОЙ И КАДРОВОЙ РАБОТЫ ЦК КПРФ

Интернет-версия «Вестника» www.kprf-org.ru

I. ПОЛИТИЧЕСКАЯ КАРТИНА РОССИИ В 2016 ГОДУ

1.1. КУДА ВЕДУТ СЕГОДНЯ ОБЩЕСТВЕННЫЕ ИЗМЕНЕНИЯ

Доктор исторических наук Сергей Васильцов высказал об основных направлениях глобальных общественных изменений и высказал свой прогноз о том, чего ждать от развития глобальных империалистических противоречий.



Сегодня империализм борется за своё существование. И борется насмерть. Под ударами сильнейших приступов общего кризиса капитализма в конце 70-х – начале 80-х годов прошлого века он оказался буквально на краю гибели. Вспомним телевизионную хронику тех лет: километровые очереди машин за бензином на американских дорогах и доллар, упавший по отношению к рублю почти вдвое.

Западу удалось поправить свои дела лишь проведя уникальную геополитическую авантюру – уничтожив и разграбив силами внутренней реакции СССР и страны социалистического содружества.

Финансы этих «перестроенных» государств перешли под контроль зависимых от США банков. Предприятия, составлявшие конкуренцию западным, были скуплены или разрушены. Национальные богатства бывших соцстран оказались разграблены.

Доллар не просто уцелел, а воспарил к невиданным высотам. Он стал мировой валютой, которую Штаты – по своему произволу – теперь могли допечатывать сколь угодно много. Такой добычи империалистическим странам не давала ни одна выигранная мировая война. Это была высшая точка

эxpансии Империализма индустриальной эпохи.

Быстрота умирания мирового капитализма оказалась явно переоценена. Опасность же империализма – сильно приуменьшена. Что и позволило Западу, высосавшему, как говорится, кровь в первую очередь из России, выскокить из-под ударов общего кризиса. Он продлил свое относительно спокойное существование ещё почти на 30 лет. Но в последние годы обстановка начала меняться.

Во-первых, почти всё, что можно было выдать из бывших социалистических стран Европы, США, в целом, выдавили.

Во-вторых, начала меняться позиция решающей части российского руководства – президента и его ближайшего окружения. С неуверенностью, возвратами к прошлой линии и колебаниями оно обозначило ставку на государственническую линию поведения.

В-третьих, США с союзниками сами себе подставили подножку, когда посредством санкций вытолкнули российскую экономику из-под пресса Запада. Они добровольно отлучили её от убийственного положения страны-компрадора. Думая, что это добьёт Россию, они её, в общем-то, спасли.

В итоге США оказались примерно там же, где они были три десятка лет назад – в ожидании очередных конвульсий общего кризиса капитализма. По меркам истории это случилось внезапно. И это отчасти вогнало США в ступор. Не потому ли сами проявления этого кризиса выглядят сегодня во многом по-новому.

Уместно напомнить, как классики марксизма, заставшие наступление империалистической эпохи (я говорю о Ленине и Сталине), предупреждали, что общественные процессы идут теперь очень быстро. И требуется примерно раз в 50–100 лет вносить в свои теоретические построения и практику то новое, что накопилось за этот период, сохраняя при этом теоретические и стратегические основы и откладывая в копилку своего опыта те положения, что утратили свою актуальность и действенность.

Именно так необходимо поступить сейчас. Поскольку характеристики индустриального общества всё быстрее начинают трансформироваться в закономерности уже даже не просто информационного общества. Оно явно теряет новизну. Очевидно, что оно является преддверием того общества, о котором много говорилось ещё в решениях

* По материалам выступления на «круглом столе» в «Правде» ученых-обществоведов «Ленинская теория империализма и современный мир».

«Вестник» подготовлен и издан в редакции, обложка КПРФ для использования в районных и городских партийных структурах партии

3

ВЕСТНИК ОРГАНИЗАЦИОННО-ПАРТИЙНОЙ И КАДРОВОЙ РАБОТЫ ЦК КПРФ

Интернет-версия «Вестника» www.kprf-org.ru

ПОЛИТИЧЕСКАЯ КАРТИНА РОССИИ В 2016 ГОДУ

1.5. СПОРЫ О ХАРАКТЕРЕ ПОЛИТИЧЕСКОГО РЕЖИМА В РОССИИ

Для более чёткого понимания целей и задач, которые КПРФ может себе поставить на предстоящих президентских выборах, необходимо понимать суть институциональных рамок, в которых будет действовать партия.



В ряде документов КПРФ и работах Г.А. Зюганова нынешний режим охарактеризован как режим личной власти, «бонапартистский». В марксизме под бонапартизмом подразумевается контрреволюционная диктатура крупной буржуазии, лавирующей между борющимися классами и социальными группами в условиях неустойчивого социального равновесия и нивелирующей внутренние антагонизмы за счёт внешней экспансии.

При всех политологических спорах о сути путинского режима («гибридный», «опуляторитарный», «мягкий авторитаризм», «типично авторитарный» и др.), которые сейчас ведутся при его классификации, можно выделить некоторые существенные черты, характерные для правления нынешнего «военного вождя». Именно эти существенные характеристики (при всех спорах о классификации в целом) определяют институциональные рамки предстоящей выборной президентской кампании.

При всей мимикрии под классические демократические институты и процедуры, что позволяет некоторым исследователям считать нынешний режим «гибридным», т.е. сочетанием элементов авторитаризма и электоральной демократии, можно выделить следующие его ключевые признаки:

1. Монополизация политической власти в руках президента и узкого круга лиц. Инструментом реализации данной монополии является администрация президента Российской Федерации.
2. Формальное наличие правящей партии – «Единой России», слитой с номенклатурно-бюрократическим аппаратом. При этом формально правящая партия даже публично

именуется лишь как «партия парламентского большинства» и не является субъектом принятия ключевых политических решений, а лишь «приводным ремнём».

3. Существование института парламентской и непарламентской оппозиции (парламентской – во всё более ограниченном виде).
4. Имитация значительной части демократических институтов и демократических процедур.
5. Имитация части авторитарных практик, так как режим не обладает в значительной степени ресурсом, сплочённостью и репрессивным аппаратом, характерным для классических авторитарий, классических диктатур XX века. Прямое насилие носит демонстративный, медийный характер, чтобы одним примером насилие, одним примером репрессии, причём репрессии случайной, падающей на голову произвольно избранного человека или организации, запугать всех остальных, опять же пользуясь медийными средствами.
6. Монополизация партий власти ключевых СМИ, прежде всего, электронных на федеральном и региональном уровне, установление в зависимых СМИ политической цензуры и самоцензуры (в рамках спускаемых «темников»). Хотя, например, до 90% местных СМИ являются административно зависимыми, всё же в стране сохраняется определённое пространство свободы слова. Она сохраняется в части интернет-СМИ, в блогосфере, включает в себя ряд значимых либеральных изданий, а также коммунистическую и левопатриотическую прессу.
7. Отсутствие действительно независимого правосудия при тотальной судебной коррупции и политическом контроле над судами.
8. Превращение выборов из механизма сменяемости власти в механизм её воспроизводства. При этом допускаются «обманчивые» партии власти на выборах. Но это элемент обратной связи для чистой неэффективности административного аппарата.
9. Непубличность принятия ключевых властных решений. Политический процесс всё более превращается в череду спецопераций.
10. Приравнение действительно оппозиционной деятельности к враждебной.
11. Создание для страны образа «осаждённой крепости», где оппонирование «военному вождю» в таких условиях становится всё более затруднительным и общественно неприемлемым для политических сил, стоящих на позициях отстаивания национально-государственных интересов.
12. Абсолютный приоритет «государственных интересов» под предлогом защиты сверхценности – «безопасности».
13. Высокая степень адаптивности режима, для которого либеральный фундаментализм в экономике – это краудолный

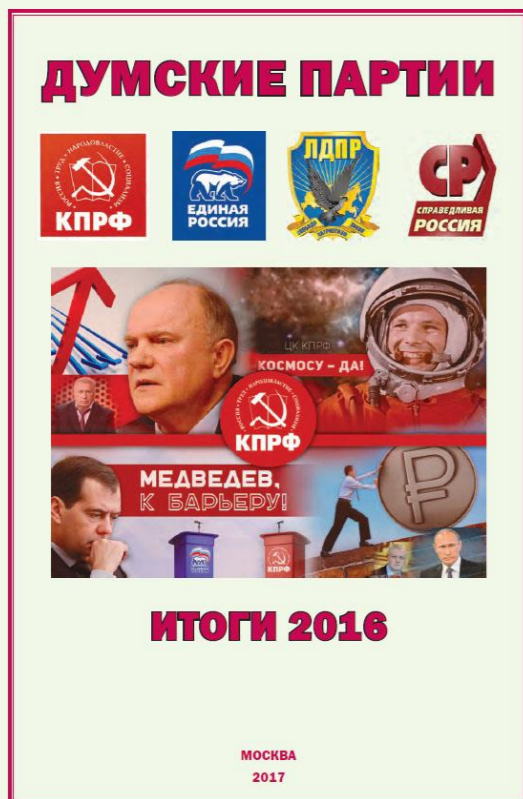
«Вестник» подготовлен и издан в редакции, обложка КПРФ для использования в районных и городских партийных структурах партии

29

Обратить внимание:

- прогноз С.И.Васильцова «Куда ведут общественные изменения»
- записка «Споры о характере политического режима Путина»

РАЗДАТОЧНЫЙ МАТЕРИАЛ ОТДЕЛА ПО ИНФОРМАЦИОННО-АНАЛИТИЧЕСКОЙ РАБОТЕ И ПРОВЕДЕНИЮ ВЫБОРНЫХ КАМПАНИЙ



2.2. ОБЩЕСТВЕННОЕ МНЕНИЕ В 2016 ГОДУ: ОСНОВНЫЕ ИНДИКАТОРЫ

В течение года проводился мониторинг социологических опросов главных про-режимных служб – «Левада-Центра», ФОМ и ВЦИОМ, – затрагивающих широкий спектр социально-экономических и ценностных аспектов общественного мнения жителей страны.

В данном итоговом обобщении рассматриваются наиболее интересные исследования и опросы, разделённые по ключевым темам, которые являются индикаторами общественного мнения: отношение к общественным и государственным институтам, мнение граждан о президенте страны и партии власти, отношение к курсу развития страны в целом, политические ценности и

пунктах в 48 регионах страны, статистическая погрешность не превышает 3,4% для показателей, близких к 50%.

Большинство россиян по-прежнему придерживается мнения, что присоединение Крыма принесло нашей стране больше пользы (64%). В обратном уверен каждый пятый (19%). Однако половина опрошенных по-прежнему не готова «платить» за присоединение Крыма ограничением роста зарплат и пенсий, сокращением расходов на социальную сферу и проч. (49% против 36% в марте 2014 года) (опрос «Левада-Центра», <http://www.levada.ru/2016/04/07/krum-dva-goda-sprustuyupimanie-otsenki-sanktsii/>, опрос проведён 25–28 марта 2016 года, опрошено 1600 человек в 137 населённых пунктах в 48 регионах страны, статистическая погрешность не превышает 3,4%).



81% опрошенных также не согласен с позицией стран Запада и Украины, что Россия тем самым нарушила международные нормы. При этом 71% опрошенных россиян не беспокоит мнение жителей этих стран по данному вопросу.

Вместе с тем у двух третей россиян сохраняются представления о напряжённой обстановке на востоке Украины. 46% опрошенных считают, что в ближайшее время она не изменится, 25% – что она ухудшится, 14% – улучшится.

Ситуация на Украине, Новороссия, Крым

Интерес населения к украинским событиям в целом продолжает снижаться, к концу года вернувшись к «докрымскому» уровню конца 2013 года. Так, о том, что внимательно за ними следят, признались 29% опрошенных, тогда как летом 2014 года доля таковых составляла около 65%, а ещё в начале 2016 года – 37% (опрос «Левада-Центра», <http://www.levada.ru/2016/12/02/ukrainskie-sobytiya/>, опрос проведён 18–21 ноября 2016 года, опрошено 1600 человек в 137 населённых

пунктах в 48 регионах страны, статистическая погрешность не превышает 3,5%). В то же время фиксируется рост числа противников продолжения поставок гуманитарных грузов за счёт средств госбюджета (с 15% до 27% соответственно).

В вопросе о том, как в нынешних обстоятельствах вести себя руководству России, к единому мнению россияне пока не пришли, однако можно отметить, что в нашем обществе скорее преобладает добродетельное отношение и желание оказать помощь,

СОЦИОЛОГИЧЕСКИЙ МОНИТОРИНГ РОССИЙСКОГО ОБЩЕСТВА

2.3. ПОСЛЕ ДУМСКИХ ВЫБОРОВ: ЭЛЕКТОРАТЫ ПАРЛАМЕНТСКИХ ПАРТИЙ

КПРФ на думских выборах 2016 года потеряла оптимизм, хотя и не катастрофическое поражение. Да, крайне негативный сценарий для КПРФ был сорван. Но партия не достигла до 5,6 млн избирателей, голосовавших за неё в 2011 году. Партия потеряла 45% своих избирателей образца 2011 года.

Эти избиратели либо не пришли на выборы в 2016, где КПРФ шла под знаменем «Десяти тезисов к достойной жизни», либо голосовали за КПРФ, «ЕР» или ЛДПР. В целом, более 10 млн человек «левого» электората не явилось на думские выборы или не поддержало левые партии.

Сегодня по итогам думских выборов избиратель КПРФ территориально распределён следующим образом. В «столицах» 80 регионов проживало около 2 млн активных сторонников КПРФ (в т.ч. более 1 млн в крупных городах), в остальных городах – более 2,2 млн человек, а в райцентрах и сельских территориях – более 3 млн человек.

Причём в крупных городах у КПРФ наибольшие потери – почти каждый второй избиратель. В райцентрах – наименьшие: потеряно 38 процентов избирателей. На 16 субъектов РФ приходится 3 млн потерянных партий голосов. Речь идет о Москве, Московской, Нижегородской, Новосибирской и Ростовской областях, Краснодарском крае, городе Санкт-Петербурге

«Вестник» подготовит территориально-режимный, крайисполком, обком КПРФ для использования в райкомах и избирательных территориальных отделениях партии

и республике Татарстан, а также Красноярском, Алтайском и Пермском краях, Свердловской, Волгоградской, Воронежской, Самарской и Оренбургской областях.

Самый материально обеспеченный избиратель у «Единой России», далее – у «Справедливой России», затем – у ЛДПР. За КПРФ голосовали самые обездоленные,



так как партия потеряла значительную часть поддержки городского среднего класса.

По возрасту различия электората парламентских партий также велико. У «СР» электорат сдвинут в старшие возрастные категории, а у ЛДПР больше, чем у других партий, людей в возрасте 25–39 лет. У «Единой России» среди

КПРФ улучшила или сохранила в целом позиции только в Марий Эл, Башкортостане, Северной Осетии, Томской, Астраханской областях, ряде небольших республик и округов, слегка потеряла – в Омской и Тульской областях.

Из 24 крупных городов 60% всех потерь пришлось на девять «миллионников»: Новосибирск, Нижний Новгород, Воронеж, Красноярск, Пермь, Ростов-на-Дону, Екатеринбург, Волгоград и Казань. Прирост зафиксирован только в Томени. В общем сохранили поддержку при небольшом падении – в Омске, Краснодаре, Уфе, Саратове, Иркутске, Челябинске и Хабаровске.

избирателей самая высокая доля людей 18–24 лет. А вот у КПРФ самый старый электорат: доля пенсионеров – 54%.

Образовательные характеристики избирателей партий также различны. У КПРФ больше всего людей со средним специальным образованием и меньше с высшим (17% при среднем в 27%). У сторонников «СР» наиболее высок образовательный ценз. У «ЕР» образовательные характеристики близки к стандартным. По уровню образованности избиратели ЛДПР идут вслед за «ЕР».

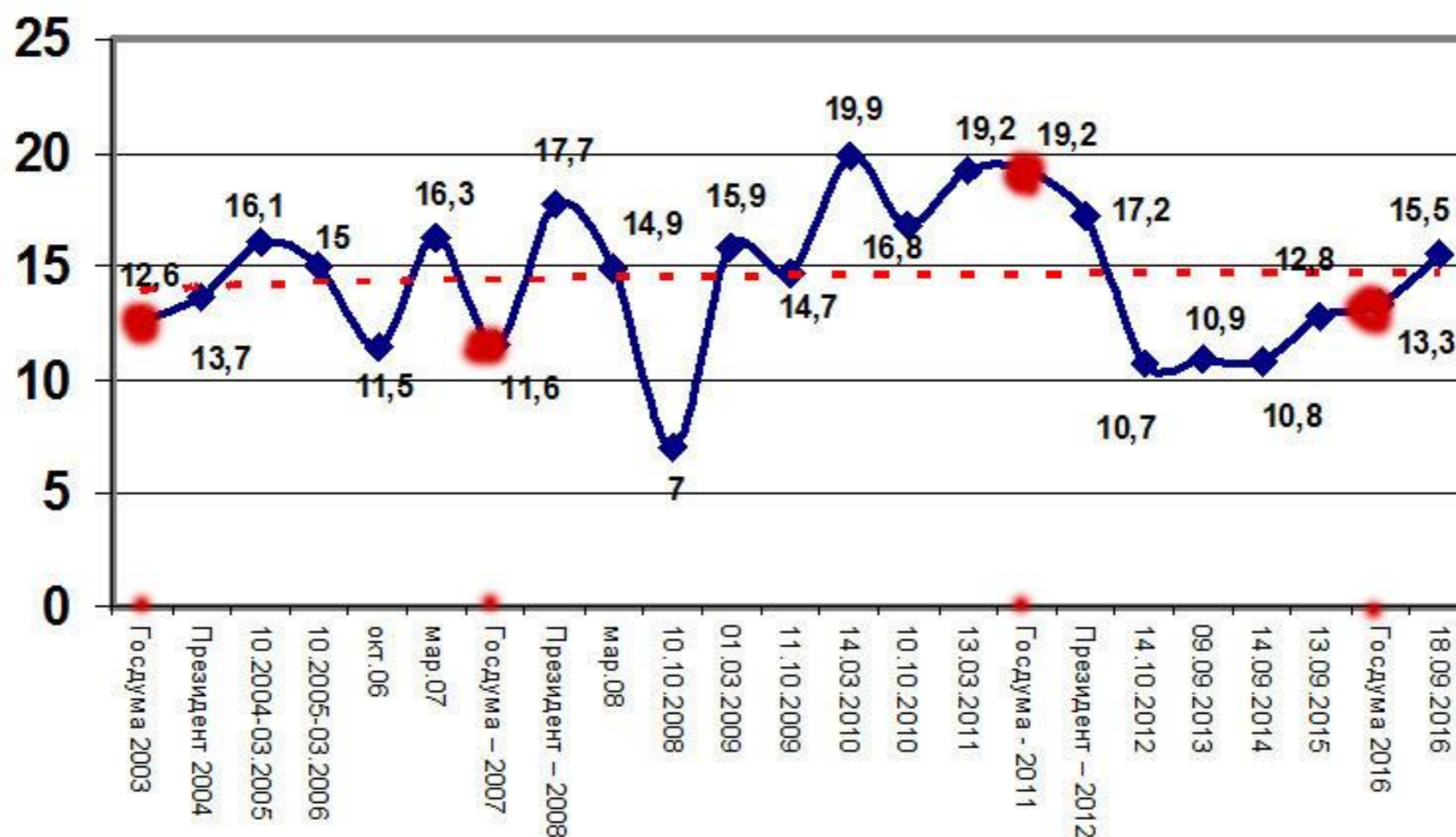
По месту жительства. Среди сторонников «СР» меньше всего сельян и высокая доля жителей столиц. У «ЕР» больше всего в электорате

Обратить внимание:

- Социологические индикаторы за 2016

- Характеристика электоратов думских партий после выборов

ИТОГИ УЧАСТИЯ КПРФ В ВЫБОРАХ В 2003-2016 гг.



Линия тренда на уровне 15% за 12 лет

- Максимальный результат – **19,9** на региональных выборах в 2010
- Минимальный результат – **7,0** на региональных выборах в 2008
- 2016 год: 39 Заксобраний от **30%** в Омске до **5%** в Ингушетии

ОБРАЗ КПРФ ПО ИТОГАМ ВЫБОРОВ 2016 г.

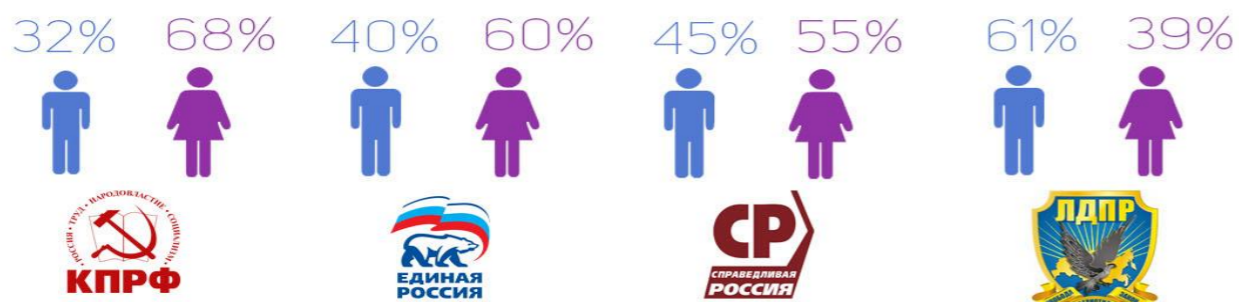


КПРФ – защитница интересов

- простых людей - 31% мнений
- беднейших слоев населения – 23%
- интеллектуалов - 17%

ИЗБИРАТЕЛЬ КПРФ ПО ИТОГАМ ВЫБОРОВ 2016 г.

“ЖЕНСКИЕ” И “МУЖСКИЕ” ПАРТИИ



ВОЗРАСТНОЕ ПРЕДСТАВИТЕЛЬСТВО



ПАРТИЯ РАБОЧЕГО КЛАССА



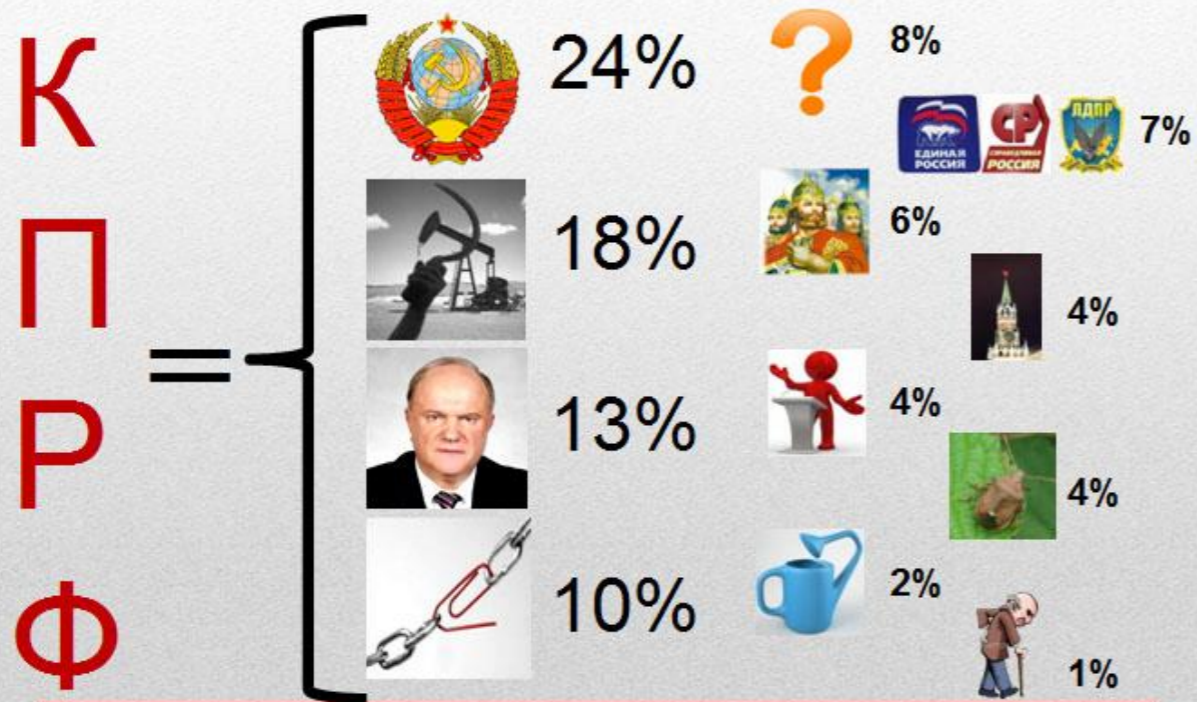
КПРФ стала:

- «женской партией»
- «высоковозрастной»
- с доминированием лиц со средне-специальным и не/средним образованием
- партией с низким уровнем поддержки рабочих
- Большим доверием к Путину, чем к Зюганову

Источник: Левада-центр

ОБРАЗ КПРФ

Какое из этих определений наиболее точно характеризует КПРФ?



КПРФ – это:

- Хранительница советского прошлого 24%
- Национализации и возврата народной собственности 18%
- Партия Зюганова 13%
- Партия русского народа 6%
- Альтернативная 1%
- Неспособна ничего изменить 10%
- Такая же как и другие партии 7%
- Бесплезная- 4%
- популистская 2%
- Партия стариков 1 % ЦИПКР

МОТИВЫ ГОЛОСОВАНИЯ ЗА КПРФ

Как бы Вы сформулировали, почему Вы выбираете именно КПРФ? (%)

Мнение	2011	2016
Партия ассоциируется с советским временем, когда народу жилось лучше	64	41
Разделяю идеологию этой партии	18	22
Потому что нет альтернативы	0	11
Просто нравится	–	8
Нравится её лидер	0	5
Сам или кто-то из близких состоит или работает в этой партии	14	5
Эта партия борется за интересы таких людей, как я	0	4
Вместо «против всех»	4	1
Сам не знаю, почему я сделал такой выбор	0	1
Привычка	–	1

Идеологические мотивы при голосовании за КПРФ снижаются
(деидеологизация общества)

Необходимо наращивать:

прагматические мотивы (партия за интересы таких людей как я)

Социально-психологические (нравится и т.п.)

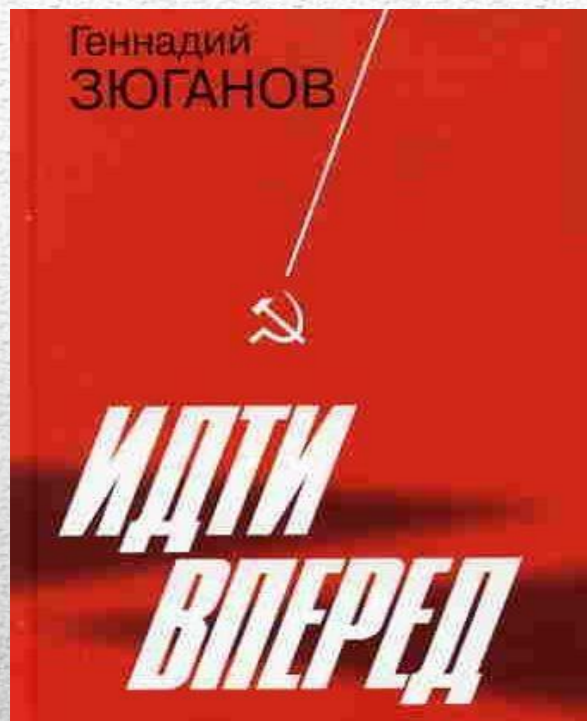
Выборы в единый день голосования 10 сентября 2017 г.
30 регионов, 34 млн. избирателей, 6 парламентов, 13 глав



«Партия власти» превратила выборы:

- в фарс для мажоров и кормящихся здесь структур
- имитацию для населения
- инструмент для выбраковки неудобных чиновников

Миссия КПРФ: Вырвать Россию из глобального либерального проекта О путях прихода КПРФ к власти



Из фундаментальной работы Г.А.ЗЮГАНОВА «Идти вперед»:

«Делать ставку только на выборы — наивно. Победными они будут только тогда, когда, во-первых, в обществе сложится то, что в марксизме называется **революционной ситуацией. А во-вторых, если партия сможет подкрепить свой победный результат **давлением на власть со стороны той самой «улицы»**, то есть массовыми выступлениями в поддержку Компартии десятков миллионов людей.**

Способность точно соотносить особенности ситуации и формы борьбы с капиталом — важнейший урок, который дала партия большевиков в революцию 1917 года. (Из доклада Г.А.Зюганова Пленуму ЦК КПРФ)

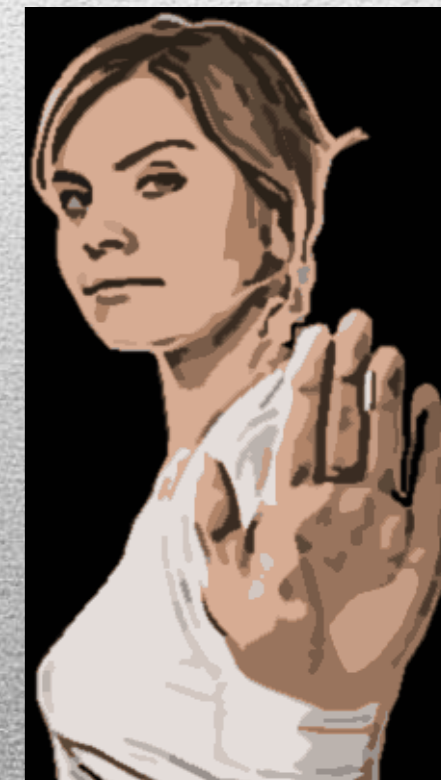
Проблемы выборов в единый день голосования 10 сентября 2017 г.

Снизился уровень доверия и к самому институту выборов: в 1,5 раза по сравнению с прошлыми выборами в Госдуму снизилась доля россиян, рассматривающих гражданский долг как причину, побуждающую их голосовать.

- Честность прошедших думских выборов россияне оценивают выше, чем прошлые (46% против 35%), но ниже, чем выборы 2007 года (61% опрошенных был уверен, что они прошли честно). Не верит в честность прошедших выборов каждый третий (31%).
 - Россияне с все возрастающим безразличием относятся к итогам выборов. Так, если число довольных результатами по сравнению с прошлыми думскими выборами осталось прежним (50% против 51%), число недовольных снизилось (27% против 35%), то число относящихся к ним индифферентно (затруднились ответить на вопрос) возросло практически в 1,5 раза (с 14% до 23%).
 - Наблюдается максимальное дистанцирование гражданина от государства.
-

Проблемы явки в единый день голосования 10.09.2017 г.

- Российский электоральный абсентеизм – это не аполитичность и не соглашательская позиция, мол, «моя хата с краю, до власти мне нет дела, пусть делает что хочет». Напротив, **отказ от участия в выборах – это своеобразная форма оппозиционности.**
- Такие неголосующие выражают свой протест не против конкретной правящей партии, а **против политической системы в целом.**
- Ввиду отказа участвовать в выборах они **«живут» целиком вне контекста российской политики,** полностью противопоставляя себя ей.
- Большинство абсентеистов обладают устойчивыми и чётко осознаваемыми политическими взглядами. Многие из них, хотя и **не ходят на выборы, но стабильно симпатизируют той или иной партии.**



Электоральные ориентиры КПРФ на выборы 10.09.2017 г.

Регион	Число избирателей	Доля от суммы числа избирателей %	Явка на регион. выборах 2011-2012 гг.	Голосование за КПРФ на регион. выборах 2011-2012 гг.	
				Кол-во голосов	%
Респ. Сев. Осетия	521 133	5,67	45,1	24079	10,48
Удмуртская респ.	1 198 517	13,05	41,2	86013	17,23
Краснодарский край	4 024 319	43,82	44,7	150636	8,98
Пензенская область	1 093 963	11,91	48,7	68092	12,52
Саратовская область	1 963 981	21,38	46,9	76460	8,27
Сахалинская область	382 031	4,16	27,5	19845	18,33



Регион	Голосование ГД-2016		План-задание	
	Кол-во голосов	%	Кол-во голосов	%
Респ. Сев. Осетия	100425	22,18	62 536	20%
Удмуртская респ.	73905	13,93	81 499	17%
Краснодарский край	258139	12,63	250 000	15%
Пензенская область	82959	12,48	78 765	18%
Саратовская область	129846	10,36	130 000	13%
Сахалинская область	22672	15,44	21 766	19%
Всего по 6 регионам	667 946		624 566	

ПРЕЗИДЕНТСКИЕ ВЫБОРЫ-2018: ГЛАВНЫЕ ВЫБОРЫ



- **Президентская кампания де-факто началась.** Стадия: призывание «голосами с неба» Путина для участия в кампании (заявление актера Ливанова)
- **Главные выборы – главное явка**, как подтверждение легитимности Путина (задание 70% явка на 70% голосов «за»)
- **Интерес к выборам** во многом зависит от того, кто кандидат №2



ПРЕЗИДЕНТСКИЕ ВЫБОРЫ-2018: ГЛАВНЫЕ ВЫБОРЫ



- **Режим президентские выборы не может отменить.** Их надо как-то провести, чтобы хоть как то соответствовать «западным» стандартам и материализовать в реальные голоса всевозможные вроде бы впечатляющие рейтинги поддержки.
 - КПРФ вынуждена будет действовать **на все более сужающемся пятачке** легальной оппозиционной деятельности
 - Сегодня вопрос о приходе КПРФ к власти через президентские выборы объективно не стоит. Партия должна определить иные цели и задачи на эти выборы, **включая стимулирование региональных отделений**
 - Но **«форточка возможностей» может открыться в любой момент.** КПРФ обязана полностью использовать возможности участия в президентских выборах как для пропаганды своих программных предложений, так и для укрепления своих структур и рекрутации новых кадров и сторонников
-

ОБРАЩЕНИЕ Г.А.ЗЮГАНОВА



Задача:

- обсудить программные идеи
- выдвинуть и обсудить кадры для участия в президентской и депутатской кампаниях

Проблема:

- Творчески, по-современному и технологически подойти к кампании по обсуждению, не копируя «праймериз» ЕР
 - Вызывать и сохранить интерес общества и СМИ к кампании по обсуждению и выдвижению кандидатур КПРФ
-

ОБРАЩЕНИЕ Г.А.ЗЮГАНОВА: названа 21 кандидатура + 3 названы в интервью «России-24»

РОССИЯ-ПРЕЗИДЕНТ-ВЫБОРЫ-ЗЮГАНОВ-2
19.01.2017 16:47:06 MSK
ВЫБОРЫ И РЕФЕРЕНДУМЫ, НОВОСТИ ИНТЕРФАКСА

Кто пойдет в качестве кандидата в президенты от КПРФ, будет определено в ходе партийной дискуссии на всех уровнях - Зюганов

(расширенная версия)

Москва. 19 января. ИНТЕРФАКС - Лидер КПРФ Геннадий Зюганов заявил, что его кандидатура остается в списке приоритетных в партии для выдвижения на выборы президента РФ.

"Моя кандидатура была и остается в числе тех, которая рассматривается как приоритетная, но я настроен и настаиваю на том, чтобы обсудили все без исключения", - сказал Г.Зюганов в четверг в эфире телеканала "Россия-24".

Отвечая на вопрос ведущего, допускает ли он, что не будет кандидатом на пост главы государства, лидер КПРФ ответил, что "нормальный человек, ответственный политик всегда намерен так допускать".

"Исключительно только ты - это не подход к решению проблемы", - сказал Г.Зюганов.

По его словам, "кто бы ни был в качестве руководителя, он получает не путевку в Сочи", а получает "разваленную экономику, море долгов пустой Резервный фонд, который будет израсходован уже в этом году".

По словам Г.Зюганова, в КПРФ в ходе дискуссии на всех уровнях определятся, "кто пойдет в качестве кандидата в президенты, кто может возглавить правительство, какие должны быть службы".

Среди других возможных кандидатов на то, чтобы быть выдвинутыми от партии на выборы президента, лидер КПРФ назвал экс-главу Черноморского флота ВМФ РФ Владимира Комоедова, генерала Виктора Соболева, первого зампреда ЦК КПРФ Ивана Мельникова, зампреда ЦК КПРФ Владимира Кашина, зампреда ЦК КПРФ Дмитрия Новикова и секретаря ЦК КПРФ Юрия Афонина, политического деятеля Юрия Болдырева.

Кроме того, Г.Зюганов сказал в этой связи о "руководителях первого ранга", которые достигли высоких показателей в "народных предприятиях" - Павле Грудинине и Иване Казанкове.

Г.А.Зюганов:

«Моя кандидатура была и остается в числе тех, которая рассматривается как приоритетная, но я настроен и настаиваю на том, чтобы обсудили все без исключения»

Россия-24, 19.01.2017

В.В.Путин: «Я думаю, что против предварительного голосования выступают только те, кто торгует своими местами в этих партийных списках, и кто не хочет развития внутрипартийной, а значит, и в целом демократии в стране».



Депутат Госдумы Борис Резник заявил о фальсификациях на праймериз в Хабаровске

НОВОСТИ 14:33, 23 МАЯ 2016 ИСТОЧНИК: AmurMedia



Илья Р
@akselenc

На праймериз Единой России кандидаты от ЕР сообщают о вбросах в пользу ЕР и избиении наблюдателей от ЕР. Идеально. А можно всегда так?

КПРФ всегда настаивала на том, что в Партии давно действует своя система «праймериз», которая заключается во внутрипартийном отборе кандидатов начиная с первичного уровня и заканчивая ЦК. Мы не собираемся в угоду политической моде менять сложившуюся **традицию** и бездумно копировать всякие там заморские праймериз.



Задача момента: переформатировать, сделать более «продвинутой» традиционную систему внутрипартийного отбора кандидатов на всех уровнях, привлекая к их обсуждению максимальное число наших сторонников.

- **ПРАЙМЕРИЗ** (англ. primaries) — первичные выборы в США (с 1842 г.).
 - **ПРЕДВАРИТЕЛЬНОЕ ГОЛОСОВАНИЕ (ПРЕДГОЛОСОВАНИЕ)**
 - **ОСОБОЕ СОВЕЩАНИЕ** — в России и СССР название некоторых комиссий смешанного состава из административных лиц и представителей общества для рассмотрения различных важных вопросов.
-

РКП (Б)

Выборы делегатов на съезды партии осуществлялись по программным платформам (формировались в зависимости от актуальной повестки дня и острых проблем). На X съезд Ленин избирался от «Платформы десяти». В резолюцию «О единстве партии» по настоянию Ленина не включена поправка о запрете возможности альтернативных выборов по текущим платформам

КПСС

Нетрадиционный для послевоенной КПСС порядок избрания делегатов был установлен мартовским (1990 г.) Пленумом ЦК КПСС. **Выборы проходили преимущественно по партийным избирательным округам, в большинстве случаев на альтернативной основе.**

КПРФ

У КПРФ большой опыт организации «народных референдумов». У КПРФ, единственной из парламентских партий, отработан опыт интернет-голосований: **проекты «Народная инициатива» и выборы «Гражданского совета при фракции КПРФ»**

ВАРИАНТЫ ПРЕДГОЛОСОВАНИЯ

1. ТОЛЬКО СРЕДИ ЧЛЕНОВ ПАРТИИ (НА ПАРТСОБРАНИЯХ) – **текущий опыт КПРФ**
2. ПАРТИЯ + СТОРОННИКИ (ОТКРЫТЫЕ ПАРТСОБРАНИЯ, ГОЛОСОВАНИЕ БЮЛЛЕТЕНЯМИ ИЗ ЦК) - **«вариант ФКП»**
3. ПАРТИЯ + СТОРОННИКИ + СИМПАТИЗАНТЫ (ШИРОКОЕ ГОЛОСОВАНИЕ НА СПЕЦИАЛЬНЫХ УЧАСТКАХ С РЕГИСТРАЦИЕЙ СТОРОННИКОВ) – **«вариант ФСП»**
4. ПАРТИЯ + СТОРОННИКИ + СИМПАТИЗАНТЫ (**СМЕШАННЫЙ ВАРИАНТ ПЛЮС ИНТЕРНЕТ-ГОЛОСОВАНИЕ**)





Привлечение максимального внимания к кандидатам Партии и её **программе** на протяжении всей избирательной гонки за счет информационно-политического «саспенса» (**интриги**) — окончательно кандидат от КПРФ может быть определен лишь на декабрьском съезде КПРФ.

При этом предголосование и вся кампания проходят в формате «**команда коммунистов (Зюганова)**» против «команды капиталистов (?)», превращая выборы в выигрышное для КПРФ соревнование **идей**, а не фамилий в бюллетене...

КОРЕНЬ ЗЛА – КАПИТАЛИЗМ. ТОЛЬКО КПРФ - ЗА ПОДЛИННЫЙ СОЦИАЛИЗМ!



**ЗАВОДОВЛАДЕЛЕЦ!
БУДЬ ТОЛСТЫМ И ГОРДЫМ!
БЕЙ ПРОЛЕТАРИЯ
В ХАМСКУЮ МОРДУ!**





БЛАГОДАРИЮ ЗА ВНИМАНИЕ!